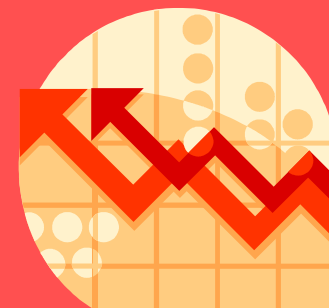


# ΕΘΝΙΚΟ ΠΡΟΓΡΑΜΜΑ ΕΡΕΥΝΑΣ ΚΑΙ ΤΕΧΝΟΛΟΓΙΑΣ

Προτάσεις  
Διυπουργικής Επιτροπής




# ΘΕΜΑΤΙΚΕΣ ΕΝΟΤΗΤΕΣ

---

## • ΟΡΙΖΟΝΤΙΑ ΟΡΓΑΝΑ ΔΙΟΙΚΗΣΗΣ ΕΡΕΥΝΑΣ & ΤΕΧΝΟΛΟΓΙΑΣ

- **ΕΣΕΤ:** Εθνικό Συμβούλιο Έρευνας και Τεχνολογίας
- **ΔΕΕΤ:** Διυπουργική Επιτροπή Έρευνας και Τεχνολογίας
- **ΕΟΕΤ:** Εθνικός Οργανισμός Έρευνας και Τεχνολογίας
- Αρμοδιότητες, Δομή, Διοίκηση, Λειτουργία, Δράσεις Ερευν. Προγραμμάτων

## • ΦΟΡΕΙΣ ΔΙΕΞΑΓΩΓΗΣ ΕΡΕΥΝΑΣ

- Ερευνητικά Κέντρα, ΑΕΙ, Ερευν. Κέντρα ΥπΑν, Ερευν. Κέντρα ΥΠΕΠΘ
- Σχέσεις ΑΕΙ  Ερευνητικών Κέντρων
- Διοίκηση Ερευνητικών Κέντρων
- Προσωπικό Ερευνητικών Κέντρων
- Αξιολόγηση

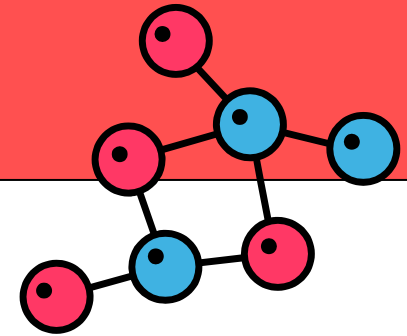
## • ΔΙΕΘΝΕΙΣ ΣΥΝΕΡΓΑΣΙΕΣ

- Συνεργατική Έρευνα, Κοινά Ευρωπαϊκά Προγράμματα
- Συμμετοχή Ελλάδας στον Ευρωπ. Χώρο Έρευνας και Ευρωπ. Οργανισμούς
- Κινητικότητα Ερευνητών, Συνεργασία με τους Έλληνες Επιστήμονες της Διασποράς

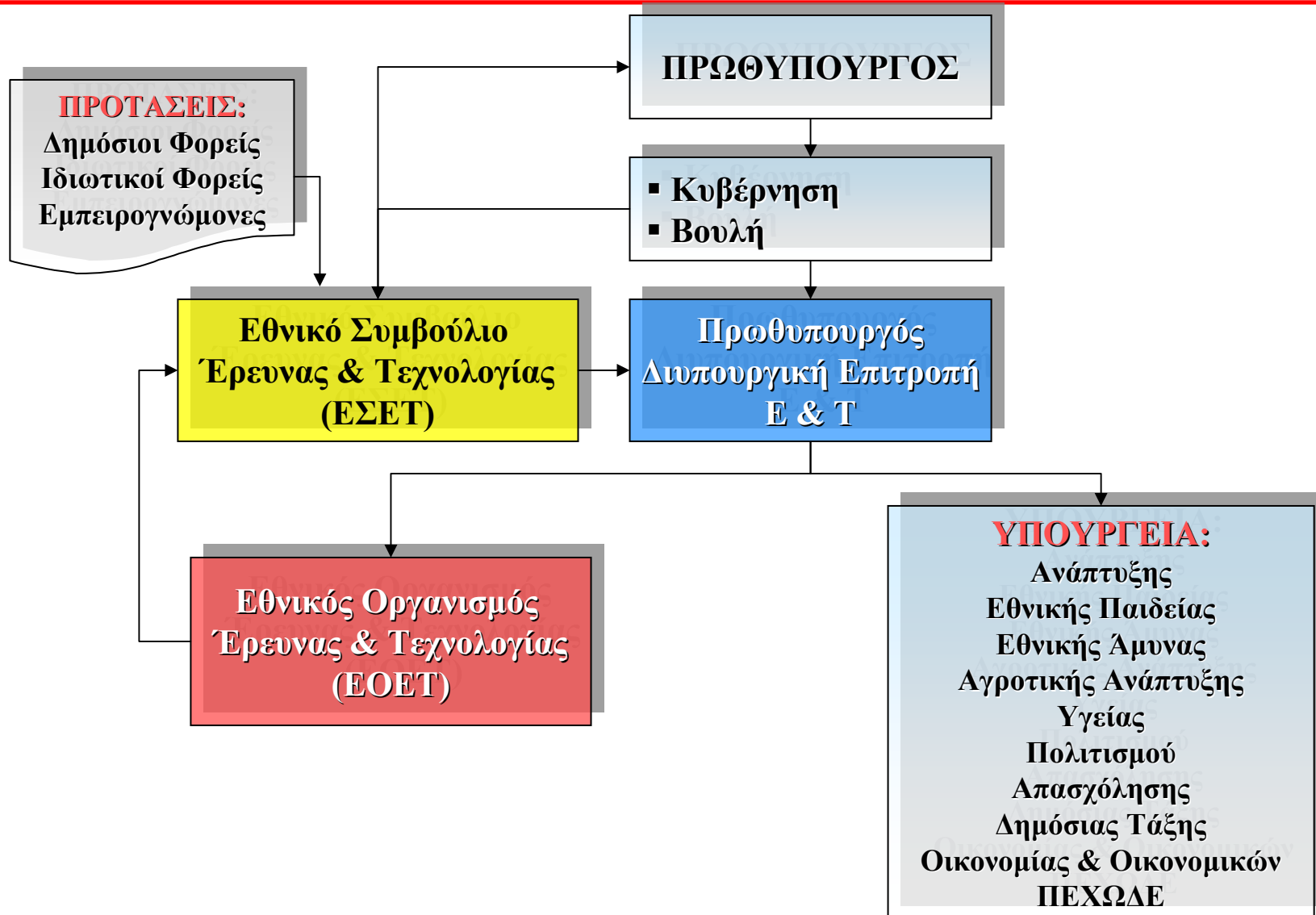
# ΜΕΡΟΣ Α΄

---

## Οριζόντια Όργανα Διοίκησης Έρευνας και Τεχνολογίας



# ΕΘΝΙΚΑ ΟΡΓΑΝΑ ΣΧΕΔΙΑΣΜΟΥ & ΥΛΟΠΟΙΗΣΗΣ ΕΡΕΥΝΗΤΙΚΗΣ ΠΟΛΙΤΙΚΗΣ



# ΕΘΝΙΚΟ ΣΥΜΒΟΥΛΙΟ ΕΡΕΥΝΑΣ ΚΑΙ ΤΕΧΝΟΛΟΓΙΑΣ (ΕΣΕΤ)

---

## Ορισμός:

Ανεξάρτητο συμβουλευτικό και γνωμοδοτικό όργανο, αναφερόμενο απευθείας στον Πρωθυπουργό, με κύρια αποστολή τη συμβουλευτική συνδρομή της Κυβέρνησης στη διαμόρφωση της εθνικής πολιτικής στην έρευνα και τεχνολογία γενικότερα.

## Αρμοδιότητες:

- Εισηγείται προς τη Διυπουργική Επιτροπή Έρευνας & Τεχνολογίας για θέματα που αφορούν στην πολιτική έρευνας και τεχνολογίας.
- Προβαίνει σε αποτίμηση της πορείας εφαρμογής του Εθνικού Προγράμματος Έρευνας και Τεχνολογίας, καταρτίζοντας ετήσια σχετική έκθεση που υποβάλλεται στον Πρωθυπουργό και στη Διυπουργική Επιτροπή.
- Αναθέτει σε τρίτους την εκπόνηση μελετών και γνωμοδοτήσεων σε κρίσιμα θέματα έρευνας και τεχνολογίας.
- Αποφασίζει και απονέμει βραβεία για εξαιρετες επιδόσεις στην έρευνα και τεχνολογία.
- Δέχεται εισηγήσεις σε θέματα Ε & Τ από κάθε φορέα, από εξωτερικές επιτροπές, ομάδες εργασίας, εμπειρογνώμονες και δημόσιους ή/και ιδιωτικούς φορείς.
- Εισηγείται προς ΔΕΕΤ και γνωμοδοτεί για την ίδρυση ερευνητικών κέντρων και ερευνητικών ινστιτούτων.

## ΕΣΕΤ – II: Δομή

---

### 15 Μέλη

#### A. Επιστημονικό τμήμα: 11 μέλη

5 Διεθνώς Διακεκριμένοι Επιστήμονες από Βασική έρευνα

5 Διεθνώς Διακεκριμένοι Επιστήμονες από Εφαρμοσμένη έρευνα

1 μέλος: Πρόεδρος ΕΟΕΤ: Διεθνώς Διακεκριμένος Επιστήμων

#### B. Επιχειρήσεις/Βιομηχανία : 3 έγκριτοι εκπρόσωποι

#### Γ. Κυβέρνηση: 1 μέλος - εκπρόσωπος της κυβέρνησης

### Διαδικασία Επιλογής:

⇒ Διορισμός μελών: από τον Πρωθυπουργό

⇒ Διάρκεια θητείας: 5 χρόνια με δικαίωμα μίας ανανέωσης

⇒ Ανοικτή Υποβολή Υποψηφιοτήτων και Προ-επιλογή διπλασίου αριθμού

για εισήγηση στον Πρωθυπουργό από 5-μελή θεσμική επιτροπή (Πρόεδρος Ακαδημίας, Προεδρεύων Συνόδου Πρυτάνεων, Προεδρεύων Συνόδου Ερευνητικών Κέντρων, Πρόεδρος Σ.Ε.Β., Διεθνώς Διακεκριμένος Επιστήμων)

**+** Βοηθητικό Τεχνικό/Γραμματειακό Προσωπικό

## ΕΣΕΤ – III: Προσόντα Μελών

---

### Προσόντα Μελών Επιστημονικού Τμήματος ΕΣΕΤ:

1. Διεθνώς Διακεκριμένοι Επιστήμονες οιαδήποτε κλάδου Επιστήμης και Τεχνολογίας
2. Καθηγητές-Α Παν/μίων ή Ερευνητές-Α Ερευνητικών Φορέων (εξωτερ. ή εσωτερ.)
3. Εμπειρία ως Επιστημ. Υπεύθυνοι σε Ερευνητικά Προγράμματα Βασικής ή Εφαρμοσμένης Έρευνας με Αναγνωρισμένη Συμβολή των αποτελεσμάτων ή/και διεθνή εμπειρία στο σχεδιασμό και την υλοποίηση ερευνητικών προγραμμάτων.
4. Διεθνώς αναγνωρισμένο επιστημονικό κύρος σε κάθε μια από τις εξής 3 συνιστώσες:
  - Δημοσιεύσεις σε διεθνή έγκριτα περιοδικά με κριτές.
  - Σημαντικό αριθμό ετερο-αναφορών των δημοσιεύσεων για το επιστημονικό πεδίο τους.
  - Σημαντικά ερευνητικά βραβεία από αντίστοιχη κύρια επιστημονική κοινότητα.

### Επιπρόσθετα Προσόντα για Πρόεδρο ΕΣΕΤ και Πρόεδρο ΕΟΕΤ:

- Πρόσωπο Διεθνούς κύρους, ευρείας αποδοχής, με γνώση και εμπειρία του εθνικού και διεθνούς χώρου Έρευνας και Τεχνολογίας.

### Προσόντα Μελών Επιχειρ./Βιομηχανικού Τμήματος ΕΣΕΤ:

1. Κάτοχος Διδακτορικού Διπλώματος.
2. Ανώτατο Στέλεχος Επιχείρησης/Βιομηχανίας
3. Εμπειρία σε Σχεδιασμό και Υλοποίηση Ερευνητικών ή Αναπτυξιακών Προγραμμάτων
4. Διεθνούς Διάκριση και ουσιώδης Κοινωνική & Οικονομική Συμβολή στην Ανάπτυξη της Χώρας.

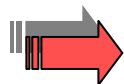
# ΔΙΥΠΟΥΡΓΙΚΗ ΕΠΙΤΡΟΠΗ ΕΡΕΥΝΑΣ ΚΑΙ ΤΕΧΝΟΛΟΓΙΑΣ (ΔΕΕΤ)

---

## Συγκρότηση:

Η ΔΕΕΤ συγκροτείται από τον Πρωθυπουργό και τους Υπουργούς:

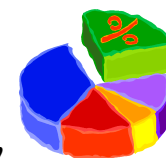
- Οικονομίας & Οικονομικών
- Εθνικής Άμυνας
- Ανάπτυξης
- Περιβάλλοντος, Χωροταξίας & Δημοσίων Έργων
- Εθνικής Παιδείας & Θρησκευμάτων
- Απασχόλησης & Κοινωνικής Προστασίας
- Υγείας & Κοινωνικής Αλληλεγγύης
- Αγροτικής Ανάπτυξης & Τροφίμων
- Πολιτισμού
- Δημόσιας Τάξης



Στις συνεδριάσεις της παρίσταται και ο Πρόεδρος του ΕΣΕΤ

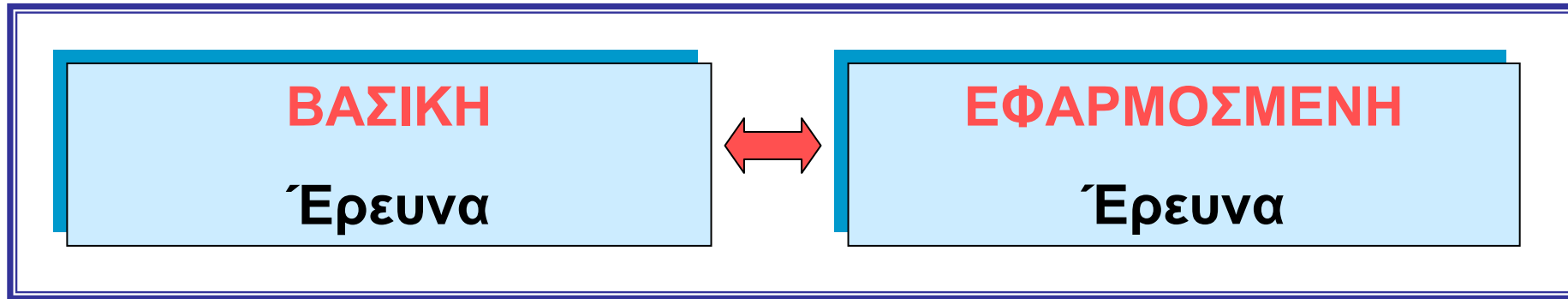
## Αρμοδιότητες:

- Η χάραξη της κυβερνητικής πολιτικής για την έρευνα και τεχνολογία.
- Η κατανομή, κατόπιν εισήγησης του Ε.Σ.Ε.Τ., των αναγκαίων ή/και προϋπολογιζομένων κονδυλίων στον Εθνικό Οργανισμό Έρευνας και Τεχνολογίας, τους αντίστοιχους φορείς και τα Υπουργεία.





# ΕΘΝΙΚΟΣ ΟΡΓΑΝΙΣΜΟΣ ΕΡΕΥΝΑΣ & ΤΕΧΝΟΛΟΓΙΑΣ (ΕΟΕΤ)



## Ενιαίος Οργανισμός με 2 Ανεξάρτητα Τμήματα:

### ■ Τμήμα Βασικής Έρευνας

(επειδόμενο σε ιδέες από NSF–ΗΠΑ και NWO-Ολλανδία)

### ■ Τμήμα Εφαρμοσμένης Έρευνας

(επειδόμενο σε εμπειρία από ΓΓΕΤ και ιδέες από NWO-Ολλανδία **και** TEKES-Φινλανδία)

# ΕΘΝΙΚΟΣ ΟΡΓΑΝΙΣΜΟΣ ΕΡΕΥΝΑΣ ΚΑΙ ΤΕΧΝΟΛΟΓΙΑΣ (ΕΟΕΤ)

## ΔΙΟΙΚΗΤΙΚΟ ΣΥΜΒΟΥΛΙΟ

5μελές Δ.Σ.: Πρόεδρος, Αντιπρόεδρος Βασικής,  
Αντιπρόεδρος Εφαρμοσμένης και 2 άλλα μέλη.

## ΤΕΣ

Τομεακά Επιστημονικά Συμβούλια

## ΒΑΣΙΚΗ ΕΡΕΥΝΑ

### • Αντιπρόεδρος βασικής

- Γραφείο αντιπροέδρου

### • Ερευνητικοί Τομείς

- Διευθυντής Τομέα

- Συντονιστές Περιοχών Τομέα

- Επιστημ. Βοηθοί τομέα

- Γραμματεία

### • Διεθνείς Συνεργασίες

## ΕΦΑΡΜΟΣΜΕΝΗ ΕΡΕΥΝΑ

### • Αντιπρόεδρος εφαρμοσμένης

- Γραφείο αντιπροέδρου

### • Ερευνητικοί Τομείς

- Διευθυντής Τομέα

- Συντονιστές Περιοχών Τομέα

- Επιστημ. Βοηθοί τομέα

- Γραμματεία

### • Τεχνολογική Καινοτομία

### • Διεθνείς Συνεργασίες

## Οικονομική & Τεχνική Υποστήριξη

Διευθυντής

Γραφείο Οικονομικής  
Διαχείρισης

Γραφείο Τεχνικής  
Υποδομής / Υποστήριξης

# ΕΘΝΙΚΟΣ ΟΡΓΑΝΙΣΜΟΣ ΕΡΕΥΝΑΣ ΚΑΙ ΤΕΧΝΟΛΟΓΙΑΣ (ΕΟΕΤ)

---

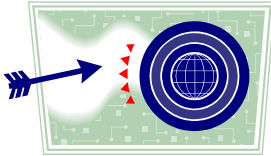
**Σκοπός:** Προώθηση, Υλοποίηση και Διαχείριση του Εθνικού Προγράμματος Έρευνας και Τεχνολογίας και η προαγωγή εν γένει της βασικής και εφαρμοσμένης επιστημονικής έρευνας στην Ελλάδα.

## Αρμοδιότητες:

- Εισηγείται προς το ΕΣΕΤ για το Εθνικό Πρόγραμμα Έρευνας & Τεχνολογίας.
- Κατανέμει τα εγκριθέντα από την ΔΕΕΤ κονδύλια χρηματοδότησης στις περιοχές των Τομέων βασικής και εφαρμοσμένης έρευνας λαμβάνοντας υπόψη τις εισηγήσεις των Τομεακών Ερευνητικών Συμβουλίων (ΤΕΣ).
- Εξειδικεύει, προκηρύσσει και διαχειρίζεται τα προγράμματα βασικής έρευνας, εφαρμοσμένης έρευνας και διεθνούς συνεργασίας.
- Διαχειρίζεται και συντονίζει την αξιολόγηση των προτάσεων και των προγραμμάτων βασικής έρευνας, εφαρμοσμένης έρευνας και διεθνούς συνεργασίας.
- Προωθεί δημοσίως το Εθνικό Πρόγραμμα Έρευνας και Τεχνολογίας και παρέχει ενημέρωση προς όλους τους ενδιαφερομένους.
- Γνωμοδοτεί για την ίδρυση ερευνητικών κέντρων και ερευνητικών ιδρυμάτων.

# ΒΑΣΙΚΗ ΕΡΕΥΝΑ: ΕΘΝΙΚΗ ΥΠΟΣΤΗΡΙΞΗ

## Στόχοι:



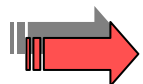
- ⊙ Προώθηση στην Ελλάδα της αδέσμευτης Βασικής Έρευνας με κύριο κριτήριο την επιστημονική Αριστεία, όπως αυτή κρίνεται σε διεθνές επίπεδο από άλλους ερευνητές.
- ⊙ Προβολή της Βασικής Έρευνας ως βασικού μοχλού μετάβασης στην κοινωνία της γνώσης και ως απαραίτητου συστατικού της Ανωτάτης Παιδείας.
- ⊙ Αξιοποίηση του Ελληνικού ανθρώπινου επιστημονικού δυναμικού
- ⊙ Ελαχιστοποίηση της γραφειοκρατίας των ερευνητικών προγραμμάτων.
- ⊙ Αποσύνδεση της βασικής έρευνας από υποχρεωτική συνεργασία με βιομηχανία.
- ⊙ Υποστήριξη της βασικής έρευνας κυρίως με εθνική χρηματοδότηση.
- ⊙ Ελεύθερη επιλογή ερευνητικών κατευθύνσεων.
- ⊙ Προβολή και Ανάδειξη Βασικής Έρευνας ως πεδίου Επαγγελματικής & Επιστημονικής καταξίωσης.

# ΒΑΣΙΚΗ ΕΡΕΥΝΑ: Θεματικές Περιοχές (ενδεικτικά)

---

## ΕΡΕΥΝΗΤΙΚΟΙ ΤΟΜΕΙΣ : (αλφαβητική σειρά)

1. Ανθρωπιστικές, Εκπαιδευτικές και Πολιτιστικές επιστήμες
2. Βιολογικές και Ιατρικές επιστήμες
3. Γεωεπιστήμες, Περιβαλλοντικές, και Διαστημικές επιστήμες
4. Κοινωνικές και Οικονομικές επιστήμες
5. Μαθηματικές, Φυσικές, και Χημικές Επιστήμες
6. Μηχανικών Επιστήμες (Engineering Sciences)
7. Πληροφορική (Computer and Information Sciences & Engineering)



Οι Τομείς αναδιαρθρώνονται και ανανεώνονται μετά από εισήγηση του Δ.Σ.  
του ΕΟΕΤ και απόφαση του ΕΣΕΤ.

# ΒΑΣΙΚΗ ΕΡΕΥΝΑ: ΔΡΑΣΕΙΣ ΕΡΕΥΝΗΤΙΚΩΝ ΠΡΟΓΡΑΜΜΑΤΩΝ

## Δράση A-1

Ανταγωνιστικά 3ετή ερευν. προγράμματα για μικρές ομάδες από ΑΕΙ ή Ε.Κ.  
Σύνθεση: 1-2 έμπειροι ερευνητές (ΕΕ) οποιασδήποτε ηλικίας και 1-4 ΥΔ

## Δράση A-2

Ανταγωνιστικά 3ετή ερευνητικά προγράμματα για Νέους Ερευνητές (ΝΕ):  
Σύνθεση: 1 ΝΕ (Λέκτωρ & Επίκουρος ή Ερευνητής Γ' & Δ' Ινστιτ.) και 1-2 ΥΔ

## Δράση A-3

Μεταδιδακτορικές ανταγωνιστικές Υποτροφίες (Post-Docs) για 1-2 έτη

## Δράση B:

Ανταγωνιστικά προγράμματα 3-4 ετών για μεγάλες ομάδες (4-8 ΕΕ και 4-8 ΥΔ)

## Χρηματοδότηση:

Μέση χρηματοδότηση για 500 προτάσεις Α και 80 Β ετησίως ~ 150 εκ. ευρώ / έτος



## ΕΦΑΡΜΟΣΜΕΝΗ ΕΡΕΥΝΑ

---

### Στόχοι:



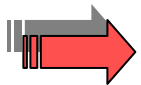
- Να ενισχυθεί η γνώση και καινοτομία σε τομείς εθνικής προτεραιότητας για την οικονομία και κοινωνική ευημερία
- Να δημιουργηθούν ευκαιρίες για εταιρίες τεχνολογικής βάσης
- Να συμβάλει στην περιφερειακή ανάπτυξη
- Να αναδειχθεί η διεθνής συνεργασία ως κύρια πολιτική έρευνας
- Να αυξηθεί η ανταγωνιστικότητα των επιχειρήσεων
- Να συμβάλει στην κοινωνική και περιβαλλοντική πολιτική της χώρας

# ΕΦΑΡΜΟΣΜΕΝΗ ΕΡΕΥΝΑ: Θεματικές Περιοχές (ενδεικτικά)

---

## ΕΡΕΥΝΗΤΙΚΟΙ ΤΟΜΕΙΣ : (αλφαβητική σειρά)

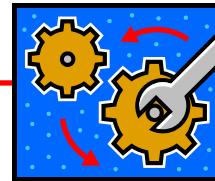
1. Βιοτεχνολογία: Υγεία, Γεωργία
2. Ενέργεια – Ανανεώσιμες πηγές ενέργειας
3. Νανοτεχνολογία, Υλικά, Νέες Βιομηχανικές Τεχνολογίες
4. Περιβάλλον, Μεταφορές, Διάστημα
5. Πληροφορική και Τηλεπικοινωνίες
6. Πολιτιστική κληρονομιά



Οι Τομείς αναδιαρθρώνονται και ανανεώνονται μετά από εισήγηση του Δ.Σ. του ΕΟΕΤ και απόφαση του ΕΣΕΤ.



# ΕΦΑΡΜΟΣΜΕΝΗ ΕΡΕΥΝΑ: Εργαλεία Εφαρμογής



## Δικαιούχοι: ΑΕΙ, Ερευν. Κέντρα, Επιχειρήσεις:

- **Δράση 1:** Προγράμματα 3-4ετούς διάρκειας ενταγμένα στους τομείς εθνικής προτεραιότητας.
- **Δράση 2:** Θεματικά Δίκτυα Αριστείας σύμφωνα με τους τομείς εθνικής προτεραιότητας με ενθάρρυνση την ουσιαστική συμμετοχή του παραγωγικού ιστού από την Ελλάδα και το Εξωτερικό.

## Δικαιούχοι: Επιχειρήσεις, ΑΕΙ, ΕΚ:

- Τεχνολογικά τομεακά προγράμματα για τις παρακάτω δράσεις:
  - Ενίσχυση επιχειρήσεων με 100% μικρή δημόσια χρηματοδότηση ( 10 k€ ).
  - Δράσεις μεσαίας κλίμακας ( 0.5-1.0 εκ Ευρώ) με 50% δημόσια χρηματοδότηση για δικτύωση επιχειρήσεων, ΑΕΙ, και ΕΚ.
  - Δράσεις μεγάλης κλίμακας (2.5-5.0 €) με 50% δημόσια χρηματοδότηση σε τομείς εθνικής προτεραιότητας για δικτύωση επιχειρήσεων, ΑΕΙ, και ΕΚ. Κάθε δίκτυο θα προβλέπει δράσεις έρευνας, τεχνολογίας, εκπαίδευσης και αξιοποίησης ερευνητικών αποτελεσμάτων.
- Προγράμματα ανάπτυξης ερευνητικών εργαστηρίων με συμμετοχή χρηστών.
- Προγράμματα μεταφοράς τεχνολογίας.

# ΤΕΧΝΟΛΟΓΙΚΗ ΚΑΙΝΟΤΟΜΙΑ

---

## Ολοκληρωμένη προσέγγιση αξιοποίησης γνώσης

- Προώθηση μίας ολοκληρωμένης προσέγγισης στην δημιουργία και στήριξη επιχειρήσεων αξιοποίησης γνώσης, η οποία θα προβλέπει την δημιουργία δομών στήριξης καινοτομίας σε εθνικό και περιφερειακό επίπεδο.
- Συνεχής αξιολόγηση νέων καινοτόμων ιδεών και στήριξη τους από το πρώτο στάδιο και μετά από συνεχή αξιολόγηση από ειδικούς η σταδιακή χρηματοδότηση τους με τα κατάλληλα χρηματοδοτικά εργαλεία.

## Δημιουργία και προώθηση δομών στήριξης της καινοτομίας

- Σύνδεση ιδιωτικών θερμοκοιτίδων με ΑΕΙ, ΕΚ και δημόσια Τεχνολογικά Πάρκα.
- Στήριξη των δημόσιων φορέων με ειδικούς εξωτερικούς συνεργάτες ή εταιρίες συμβούλων, οι οποίοι θα αξιολογούν νέες ιδέες και θα τις προωθούν για περαιτέρω ανάπτυξη.

# ΑΞΙΟΛΟΓΗΣΗ

---

- Εισάγεται Αξιοκρατικό Σύστημα Αξιολόγησης (Peer-Review) όλων των ερευνητικών προτάσεων και προγραμμάτων.
- Κριτές: επιστήμονες από διεθνή χώρο, έμπειροι στην περιοχή προγράμματος.
- Επιλογή: Οι Διευθυντές και Συντονιστές Περιοχών τομέα, σε συνεργασία με ΤΕΣ, επιλέγουν κριτές από τον Διεθνή Επιστημονικό Ιστό (Web-of-Sciences) ή από ένα ευρύ κατάλογο που καταρτίζουν τα ΤΕΣ σε συνεργασία με τους Τομείς.
- Θέσπιση Κανόνων Δεοντολογίας για αποφυγή σύγκρουσης συμφερόντων μεταξύ κριτών και αξιολογουμένων, και από μέλη ΤΕΣ, μέλη ΕΣΕΤ και στελέχη του ΕΟΕΤ.
- Το σύστημα διατηρεί Μνήμη για τους Έμπειρους Ερευνητές που συμμετείχαν σε ερευνητικό πρόγραμμα σχετικά με την επιτυχία/αποτυχία του, όπως αξιολογείται από κριτές.

## ΕΟΕΤ: Γενικά περί Διοίκησης - Λειτουργίας

---

### Διοικητικό Συμβούλιο:

- Αρμοδιότητες: Διοικεί τον ΕΟΕΤ.
- Διορισμός: Ο Πρόεδρος του ΕΟΕΤ, οι Αντιπρόεδροι Βασικής και Εφαρμοσμένης έρευνας και τα 2 μέλη του Δ.Σ. διορίζονται με την ίδια διαδικασία όπως τα μέλη του ΕΣΕΤ.

**Πρόεδρος ΕΟΕΤ:** Διεθνώς Διακεκριμένος Επιστήμων (όπως ο/η Πρόεδρος του ΕΣΕΤ).  
Ηγείται όλου του προγράμματος ΕΟΕΤ.

**Αντιπρόεδροι Βασικής/Εφαρμοσμένης έρευνας:** Διεθνώς Διακεκριμένος Επιστήμων (όπως επιστημ. μέλη ΕΣΕΤ). Ηγείται του Τμήματος Βασικής/Εφαρμοσμένης Έρευνας του ΕΟΕΤ.

**Τομεακά Ερευνητικά Συμβούλια (ΤΕΣ):** για κάθε Τομέα:

- Απαρτίζεται από 5-7 επιστήμονες (βαθμ. Α, με διεθνή προβολή και εμπειρία).
- Έχει συμβουλευτικό ρόλο: θεματικές περιοχές, εισήγηση κριτών, νέες δράσεις.
- Προσφέρει επικουρικό έργο και στο ΕΣΕΤ.

### Διοίκηση-Λειτουργία Τομέα:

- Διοίκηση: Διευθυντής Τομέα (διακεκριμένος επιστήμων)
- Επιστημ. Συμβουλές: από ΤΕΣ
- Διαχείριση: Συντονιστές Περιοχών Τομέα (διακεκριμένοι επιστήμονες)
- Τεχν. Βοήθεια: Επιστημονικοί Βοηθοί

**Γραφεία Διοίκησης:** Γραμματειακή υποστήριξη για Δ.Σ., Τομείς, και Γραφεία του ΕΟΕΤ.

## ΓΡΑΦΕΙΟ ΓΕΝΙΚΗΣ ΕΠΙΘΕΩΡΗΣΗΣ

---

- ➔ Ανεξάρτητο από ΕΟΕΤ
- ➔ Παρέχει Νομικές Συμβουλές στο ΕΟΕΤ
- ➔ Ελέγχει & Αποτρέπει Νομικά Σφάλματα και Οικονομικές Ατασθαλίες.
- ➔ Ετήσια Αναφορά στο ΕΣΕΤ.

# ΜΕΡΟΣ Β΄

---

Φορείς Διεξαγωγής Έρευνας



# ΘΕΜΑΤΙΚΕΣ ΕΝΟΤΗΤΕΣ

---

**Α. ΔΙΟΙΚΗΣΗ ΕΡΕΥΝΗΤΙΚΩΝ ΚΕΝΤΡΩΝ**

**Β. ΠΡΟΣΩΠΙΚΟ ΕΡΕΥΝΗΤΙΚΩΝ ΚΕΝΤΡΩΝ**

**Γ. ΑΞΙΟΛΟΓΗΣΗ ΕΡΕΥΝΗΤΙΚΩΝ ΚΕΝΤΡΩΝ**

**Δ. ΣΥΝΕΡΓΑΣΙΑ ΔΕΙ/ΤΕΙ – ΕΡΕΥΝΗΤΙΚΩΝ ΚΕΝΤΡΩΝ**

# ΔΙΟΙΚΗΣΗ ΕΡΕΥΝΗΤΙΚΩΝ ΚΕΝΤΡΩΝ

---

- **Σύνθεση Διοικητικού Συμβουλίου**
- **Εκλογή και Διορισμός Διευθυντή ΕΚ και Προέδρου Δ.Σ.**
- **Εκλογή και Διορισμός Διευθυντή Ινστιτούτων**
- **Συγκρότηση και αρμοδιότητες Επιστημονικού Συμβουλίου ΕΚ**



# ΣΥΝΘΕΣΗ ΔΙΟΙΚΗΤΙΚΟΥ ΣΥΜΒΟΥΛΙΟΥ

---

**Το Δ.Σ. απαρτίζεται από τα ακόλουθα μέλη:**

- Διευθυντή του ΕΚ
- Διευθυντές όλων των Ινστιτούτων του Ε.Κ.
- Εκπρόσωπο Ερευνητών (με 2ετή θητεία)
- Εκπρόσωπο του Διοικητικού Προσωπικού (με 2ετή θητεία)
- Εκπρόσωπο του Ε.Ο.Ε.Τ.
- Εκπρόσωπο φορέων του δημόσιου ή ιδιωτικού τομέα που συνεργάζονται ουσιαστικά με το Ε.Κ.

**Προτείνονται τρεις υποψήφιοι από το Δ.Σ. του Κέντρου με τεκμηριωμένη εισήγηση, και η τελική επιλογή του εκπροσώπου γίνεται από το Ε.Σ.Ε.Τ.**

# ΕΚΛΟΓΗ & ΔΙΟΡΙΣΜΟΣ ΔΙΕΥΘΥΝΤΗ Ε.Κ. ΚΑΙ ΠΡΟΕΔΡΟΥ Δ.Σ.

---

- Ο Διευθυντής του ΕΚ εκλέγεται μετά από προκήρυξη και κρίση από 11μελή επιτροπή.
- Η επιτροπή εκλογής Διευθυντή προκρίνει τον επικρατέστερο των υποψηφίων.
- Η επιλογή της επιτροπής επικυρώνεται από τον αρμόδιο Υπουργό που έχει την εποπτεία του ΕΚ.
- Η θητεία του Διευθυντή είναι πενταετής και μπορεί να ανανεωθεί μια μόνο φορά.
- Ορίζεται θέση Αντιπροέδρου του Δ.Σ. που εκλέγεται από τους Διευθυντές των Ινστιτούτων. Ο Αντιπρόεδρος αντικαθιστά τον Πρόεδρο όταν απουσιάζει ή κωλύεται.

# ΕΚΛΟΓΗ ΚΑΙ ΔΙΟΡΙΣΜΟΣ ΔΙΕΥΘΥΝΤΗ ΙΝΣΤΙΤΟΥΤΟΥ ΕΚ

---

- Ο Διευθυντής του Ινστιτούτου εκλέγεται μετά από προκήρυξη και κρίση από 11μελή επιτροπή.
- Η επιτροπή εκλογής Διευθυντή προκρίνει τον επικρατέστερο των υποψηφίων.
- Η επιλογή της επιτροπής επικυρώνεται από τον αρμόδιο Υπουργό που έχει την εποπτεία του ΕΚ.
- Η θητεία του Διευθυντή είναι πενταετής και μπορεί να ανανεωθεί μια μόνο φορά.
- Ορίζεται θέση αναπληρωτή Διευθυντή Ινστιτούτου ο οποίος αναπληρώνει πλήρως τον απόντα ή κωλυόμενο Διευθυντή σε όλες τις αρμοδιότητές του.

# ΣΥΓΚΡΟΤΗΣΗ & ΑΡΜΟΔΙΟΤΗΤΕΣ ΕΠΙΣΤΗΜΟΝΙΚΟΥ ΣΥΜΒΟΥΛΙΟΥ (ΕΣ) ΤΟΥ ΕΚ

---

- Το ΕΣ συγκροτείται από 5-7 επιστήμονες διεθνούς κύρους από την Ελλάδα και το εξωτερικό.
- Τα μέλη του ΕΣ επιλέγονται από τον αρμόδιο Υπουργό ύστερα από πρόταση του ΕΣΕΤ
- Αρμοδιότητες του ΕΣ:  
Το Επιστημονικό Συμβούλιο εκφράζει την γνώμη του για:
  - Την διοικητική λειτουργία του Ε.Κ.
  - Την επιστημονική λειτουργία
  - Το Στρατηγικό Σχεδιασμό και Επιχειρησιακό Σχέδιο
  - Η γνώμη του ΕΣ εκφράζεται υποχρεωτικά εντός 30 ημερών από τη διατύπωση του σχετικού ερωτήματος από το ΔΣ του Κέντρου.

# ΠΡΟΣΩΠΙΚΟ ΕΡΕΥΝΗΤΙΚΩΝ ΚΕΝΤΡΩΝ

## (Προτεινόμενες Αλλαγές)

---

- **Ερευνητές – Εκλογή**
  - Για εκλογή στη Δ' βαθμίδα απαιτούνται τουλάχιστον δύο πρωτότυπες δημοσιεύσεις
  - Οι επιτροπές κρίσης για εκλογή απαρτίζονται από 10 μέλη συν το Διευθυντή Ινστιτούτου
    - Για Δ' και Γ' βαθμίδα 6 μέλη από το ΕΚ και 4 μέλη εξωτερικοί επιστήμονες
    - Για Β' και Α' βαθμίδα 4 μέλη από το ΕΚ και 6 μέλη εξωτερικοί επιστήμονες
    - Η απόφαση απαιτεί πλειοψηφία δηλαδή 6 μέλη και είναι υποχρεωτική για το Δ.Σ.
  - Δυνατή η μετάκληση Ελλήνων επιστημόνων του εξωτερικού σε θέσεις Ερευνητή Α' μετά από εισήγηση του Ε.Γ.Σ.Ι. του Ινστιτούτου και κρίση από 11μελή επιτροπή όπως παραπάνω.

# ΠΡΟΣΩΠΙΚΟ ΕΡΕΥΝΗΤΙΚΩΝ ΚΕΝΤΡΩΝ

## (Προτεινόμενες Αλλαγές)

---

- **Ομότιμος Ερευνητής** ορίζεται μετά από συνταξιοδότηση από το Δ.Σ. του Κέντρου εφόσον:
  - Ο υποψήφιος έχει υπηρετήσει στο ΕΚ και έχει διακριθεί για την ερευνητική, διοικητική και κοινωνική προσφορά του
  - Υπήρξε συνεργαζόμενο μέλος ΔΕΠ Α΄ βαθμίδας με το ΕΚ για 15 χρόνια και έχει διακριθεί για την ερευνητική, διοικητική και κοινωνική προσφορά του ή έχει διατελέσει Διευθυντής (-τρια) σε Ινστιτούτο του ΕΚ
- **Επίτιμος Ερευνητής**
  - Δικαίωμα εκλογής έχει Ερευνητής Α΄ βαθμίδας άλλου ΕΚ ή μέλος ΔΕΠ Α΄ βαθμίδας και εφόσον έχει διαπρέψει στην Επιστήμη και Τεχνολογική Ανάπτυξη

# ΠΡΟΣΩΠΙΚΟ ΕΡΕΥΝΗΤΙΚΩΝ ΚΕΝΤΡΩΝ

## Ερευνητές - Εξέλιξη

---

- Οι Ερευνητές Δ' διορίζονται με θητεία για 4 χρόνια. Μετά τη λήξη της θητείας προκηρύσσεται η θέση τους και κρίνονται ως ερευνητές Γ'. Σε περίπτωση αρνητικής κρίσης ο ερευνητής Δ' κρίνεται εντός διετίας από την πρώτη κρίση ή αποχωρεί σε περίπτωση αρνητικής κρίσης.
- Οι Ερευνητές Γ' διορίζονται με θητεία για 4 χρόνια. Μετά τη λήξη της θητείας προκηρύσσεται η θέση τους και κρίνονται ως ερευνητές Β' βαθμίδας. Σε περίπτωση αρνητικής κρίσης ο ερευνητής κρίνεται εντός διετίας από την πρώτη κρίση ή αποχωρεί σε περίπτωση αρνητικής κρίσης.
- Οι Ερευνητές Γ' εφόσον δεν επιτύχουν μετά τη δεύτερη κρίση τους δικαιούνται μετά από αίτηση τους στο Υπουργείο που έχει την αρμοδιότητα εποπτείας να υποβάλουν μέσα σε αποκλειστική προθεσμία 3 μηνών αίτηση προκειμένου να διορισθούν σε προσωπαγή θέση επιστημονικού-τεχνικού προσωπικού στο ίδιο ΕΚ μετά από σύμφωνη γνώμη του Δ.Σ. του ΕΚ ή σε άλλο ΕΚ ή σε άλλη θέση του δημοσίου τομέα.
- Από Β' προς Α' βαθμίδα: 4 έτη με μια μόνο επανάληψη κατά βούληση ή παραμονή στη Β' βαθμίδα.
- Οι Ερευνητές Α' και Β' βαθμίδας είναι μόνιμοι.

# ΠΡΟΣΩΠΙΚΟ ΕΡΕΥΝΗΤΙΚΩΝ ΚΕΝΤΡΩΝ

## Ειδικοί Λειτουργικοί Επιστήμονες (ΕΛΕ)

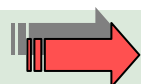
---

- **Ανάλογα με τα προσόντα τους οι ΕΛΕ κατατάσσονται σε δυο κατηγορίες:**
  - **Α΄ ΕΛΕ:** επιστήμονες με διδακτορικό τίτλο σπουδών
  - **Β΄ ΕΛΕ:** Πτυχίο ΑΕΙ, μεταπτυχιακό τίτλο σπουδών ή ειδικές γνώσεις και εμπειρία σε θέματα υποστήριξης της έρευνας
- **Οι υπηρετούντες ΕΛΕ, κάτοχοι διδακτορικού διπλώματος, μπορεί να κριθούν για προσωποπαγείς θέσεις ερευνητών.**



# ΑΞΙΟΛΟΓΗΣΗ ΕΡΕΥΝΗΤΙΚΩΝ ΚΕΝΤΡΩΝ

---



Για τα Ερευνητικά Ινστιτούτα υποχρεωτική η ετήσια αυτοαξιολόγηση

## Κριτήρια αυτοαξιολόγησης:

- Δημόσια χρηματοδότηση (Τακτικός Προϋπολογισμός, Δημόσιες Επενδύσεις)
- Εξωτερική χρηματοδότηση (Ανταγωνιστικά προγράμματα ΕΕ, ΕΟΕΤ, Επιχειρήσεις, Άλλοι Οργανισμοί)
- Επιστημονική προβολή
- Τεχνολογική προβολή



Προβλέπεται εξωτερική αξιολόγηση από διεθνείς κριτές κάθε 5 έτη

# ΣΥΝΕΡΓΑΣΙΑ ΑΕΙ/ΤΕΙ ΜΕ ΕΡΕΥΝΗΤΙΚΑ ΚΕΝΤΡΑ & ΠΑΡΑΓΩΓΙΚΟΥΣ ΦΟΡΕΙΣ

---

- Επισκέπτης Καθηγητής – Ερευνητής
  - Επισκέπτης Ερευνητής – Καθηγητής
  - Επισκέπτης Καθηγητής ή Ερευνητής από Δημόσιο τομέα και Επιχειρήσεις
  - Συνεργάτες Ερευνητές (Adjunct Researchers)
- 
- Συνεπίβλεψη διδακτορικών διατριβών
  - Μετεκπαίδευση στο εξωτερικό
  - Κοινοπραξίες ΑΕΙ και ΕΚ σε τομείς συνεχιζόμενης εκπαίδευσης
  - Συνεργασία ΑΕΙ και ΕΚ σε Μεταπτυχιακά προγράμματα και μαθήματα

# ΣΥΝΕΡΓΑΣΙΑ ΑΕΙ/ΤΕΙ ΜΕ ΕΡΕΥΝΗΤΙΚΑ ΚΕΝΤΡΑ & ΠΑΡΑΓΩΓΙΚΟΥΣ ΦΟΡΕΙΣ

---

- **Επισκέπτης Καθηγητής – Ερευνητής**
  - Εκλογή ενός μέλους ΔΕΠ-Πανεπιστημίων (3 πρώτων βαθμίδων) και ΕΠ-ΤΕΙ ως συνεργαζόμενου μέλους ενός Ερευνητικού Ινστιτούτου
- **Επισκέπτης Ερευνητής – Καθηγητής**
  - Εκλογή ερευνητών (3 πρώτων βαθμίδων) Ερευνητικών Κέντρων της χώρας για ορισμένο χρονικό διάστημα ως Επισκέπτες Καθηγητές σε ΑΕΙ
  - Επιλογή από τα αρμόδια εκλεκτορικά σώματα των Τμημάτων, μετά από πρόταση του Τομέα με το αντίστοιχο αντικείμενο και σύμφωνη γνώμη του φορέα που υπηρετούν
  - Ισοτιμία ως προς τα εκπαιδευτικά καθήκοντα και μισθολογική ισοτιμία για το χρονικό διάστημα που ο Ερευνητής υπηρετεί στο ΑΕΙ.
- **Επισκέπτης Καθηγητής ή Ερευνητής από Δημόσιο τομέα και Επιχειρήσεις**
  - Διακεκριμένοι επιστήμονες που υπηρετούν στο δημόσιο τομέα ή/και σε ιδιωτικούς φορείς μπορούν να εκλέγονται για ορισμένο χρονικό διάστημα ως επισκέπτες καθηγητές σε ΑΕΙ ή ως επισκέπτες Ερευνητές σε Ερευνητικά Κέντρα για να εκτελέσουν ειδικό ερευνητικό έργο
- **Συνεργάτες Ερευνητές (Adjunct Researchers)**
  - Ανακήρυξη ενός υποψηφίου ως συνδεδεμένου ερευνητικού μέλους του Ε.Κ. μετά από εισήγηση του Ε.Γ.Σ. του Ινστιτούτου.
  - Ο προτεινόμενος Ερευνητής θα πρέπει να αποτελεί διακεκριμένο μέλος της ακαδημαϊκής/ερευνητικής κοινότητας της αλλοδαπής ή ημεδαπής, ή του ιδιωτικού φορέα.

# ΣΥΝΕΡΓΑΣΙΑ ΔΕΙ/ΤΕΙ ΜΕ ΕΡΕΥΝΗΤΙΚΑ ΚΕΝΤΡΑ & ΠΑΡΑΓΩΓΙΚΟΥΣ ΦΟΡΕΙΣ

---

- **Συνεπίβλεψη διδακτορικών διατριβών**
  - Ερευνητές βαθμίδας Α', Β' και Γ' (αναγνωρισμένων ερευνητικών κέντρων) μπορούν να συμμετέχουν και σε 3μελείς συμβουλευτικές και 7μελείς εξεταστικές επιτροπές διδακτορικών διατριβών και μεταπτυχιακών διπλωμάτων ειδίκευσης
- **Μετεκπαίδευση στο εξωτερικό**
  - Καθιέρωση μεταδιδακτορικών βραχυχρόνιων υποτροφιών και εκπαιδευτικών ερευνητικών υποτροφιών σε ερευνητές Ερευνητικών Κέντρων και μέλη ΑΕΙ, διάρκειας 3-6 μηνών με Εθνική Χρηματοδότηση από το ΕΟΕΤ στο εξωτερικό για εξειδίκευση σε τομείς αιχμής. Επισκέπτης Καθηγητής – Ερευνητής

# ΣΥΝΕΡΓΑΣΙΑ ΑΕΙ/ΤΕΙ ΜΕ ΕΡΕΥΝΗΤΙΚΑ ΚΕΝΤΡΑ & ΠΑΡΑΓΩΓΙΚΟΥΣ ΦΟΡΕΙΣ

---

- **Κοινοπραξίες ΑΕΙ και ΕΚ σε τομείς συνεχιζόμενης εκπαίδευσης**
  - Δημιουργία κοινοπραξιών μεταξύ ΑΕΙ και Ερευνητικών Κέντρων για την παροχή εξειδικευμένης εκπαίδευσης σε στελέχη δημόσιων και ιδιωτικών φορέων σε νέες επιστημονικές, τεχνολογικές και οικονομικές περιοχές
- **Συνεργασία ΑΕΙ και ΕΚ σε Μεταπτυχιακά μαθήματα**
  - Τμήματα ΑΕΙ δύνανται να συνεργάζονται με συναφή Ερευνητικά Κέντρα (ΝΠΙΔΔ και ΝΠΙΔ) και από κοινού να προτείνουν και να πραγματοποιούν μεταπτυχιακά προγράμματα
  - Ερευνητές του οικείου ΕΚ δύνανται να συμμετέχουν ως διδάσκοντες στα μεταπτυχιακά προγράμματα

# ΜΕΡΟΣ Γ΄

---

Διεθνείς Συνεργασίες



# ΔΙΕΘΝΕΙΣ ΣΥΝΕΡΓΑΣΙΕΣ

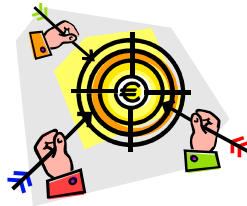
---

- ⇒ **Στόχοι**
- ⇒ **Γενικά**
- ⇒ **Συμμετοχή στο 7<sup>ο</sup> Πρόγραμμα Πλαίσιο**
- ⇒ **Συμμετοχή σε Διεθνείς Οργανισμούς (CERN, ESA, UNESCO, OECD)**
- ⇒ **Ενίσχυση Διεθνών Συνεργασιών (εκτός ΕΕ)**
- ⇒ **Αξιοποίηση Ελλήνων Επιστημόνων της Διασποράς**

# ΔΙΕΘΝΕΙΣ ΣΥΝΕΡΓΑΣΙΕΣ

---

## Στόχοι:



- ✓ Άνοιγμα του ελληνικού E&T συστήματος στο Ευρωπαϊκό και διεθνές περιβάλλον και ιδιαίτερα σε τομείς στρατηγικής σημασίας για την ανταγωνιστικότητα
- ✓ Ενίσχυση της συμμετοχής ερευνητικών ομάδων, ερευνητικών φορέων και επιχειρήσεων σε διεθνή δίκτυα, κοινοπραξίες και τεχνολογικά προγράμματα
- ✓ Αξιοποίηση των ευκαιριών του Ευρωπαϊκού Χώρου Έρευνας αλλά και της συμμετοχής σε ευρωπαϊκούς διακυβερνητικούς οργανισμούς



# ΔΙΕΘΝΕΙΣ ΣΥΝΕΡΓΑΣΙΕΣ

---

## Γενικά:

**Είναι ανάγκη να συσταθεί επιτροπή για την Ευρωπαϊκή Χάρτα των Ερευνητών και τον Κώδικα Δεοντολογίας για τις προσλήψεις καθώς και για άλλες πρωτοβουλίες για την άρση των εμποδίων στην κινητικότητα των ερευνητών στο πλαίσιο της σχετικής στρατηγικής της Ευρωπαϊκής Ένωσης.**

# ΔΙΕΘΝΕΙΣ ΣΥΝΕΡΓΑΣΙΕΣ

---

## Συμμετοχή στο 7ο Πρόγραμμα Πλαίσιο

- Συμμετοχή της χώρας μας σε νέα νομική οντότητα
- Δυνατότητα διάθεσης εθνικών πόρων
- Ενίσχυση συμμετοχής των ελληνικών φορέων με matching funds
- Πρόβλεψη διαδικασίας δημιουργίας ενός «εθνικού οδικού χάρτη» υποδομών
- Αξιοποίηση των ευκαιριών που παρουσιάζονται στα πλαίσια του ειδικού Ευρωπαϊκού Προγράμματος “People” ή/και άλλων συναφών με την ανάπτυξη ανθρώπινου δυναμικού προγραμμάτων και πρωτοβουλιών. Η προσέλκυση νέων ερευνητών από τις δεξαμενές του διαφυγόντος δυναμικού της διασποράς πρέπει να αποτελέσει μια από τις κορυφαίες εθνικές προτεραιότητες για την Ανάπτυξη και για την Παιδεία
- Δυνατότητα σχεδιασμού εθνικών προγραμμάτων που θα μπορούν εφόσον ανταποκρίνονται σε προδιαγραφές που θέτει η Ευρωπαϊκή Επιτροπή να διεκδικήσουν σε ανταγωνιστική βάση συγχρηματοδότηση από το Πρόγραμμα Πλαίσιο για την ΕΕ. Για πρώτη φορά εισάγεται ένα τέτοιο σχήμα στο ειδικό πρόγραμμα « Άνθρωποι» του 7ου ΠΠ

# ΔΙΕΘΝΕΙΣ ΣΥΝΕΡΓΑΣΙΕΣ

## Συμμετοχή σε Διεθνείς Οργανισμούς



- **Αξιοποίηση της Ελληνικής Συμμετοχής στο CERN**

- Σε τομείς ερευνητικών δραστηριοτήτων που έχουν σχέση με το διεθνές κέντρο CERN, προτείνεται η διάθεση μέσω ανταγωνιστικών διαδικασιών ενός μικρού κονδυλίου της τάξεως π.χ. του 5% της ελληνικής δαπάνης συμμετοχής στο CERN, ώστε η χώρα μας να αξιοποιεί την συμμετοχή της με την εκπαίδευση του επιστημονικού δυναμικού που διαθέτει στις σχετικές επιστημονικές περιοχές



- **Αξιοποίηση της Ελληνικής Συμμετοχής στο ESA**

- Δεδομένου ότι το Διάστημα κρίνεται ότι είναι χώρος στρατηγικής σημασίας σε Ευρωπαϊκό αλλά και διεθνές επίπεδο, τόσο σε τομείς εφαρμογών υψηλής τεχνολογίας και υπηρεσιών όσο και σε εκτεταμένη βασική έρευνα, η Ελλάδα θα πρέπει να συμμετέχει ενεργά σε όλες τις εξελίξεις με τους κατάλληλους πολιτικούς, οικονομικούς και διαχειριστικούς/οργανωτικούς όρους

## ΔΙΕΘΝΕΙΣ ΣΥΝΕΡΓΑΣΙΕΣ

---

- **Ενισχύονται οι διεθνείς συνεργασίες μεταξύ ερευνητών δύο η περισσότερων χωρών, ώστε να μην περιορίζεται η δυνατότητα χρηματοδότησης έρευνας από ελληνικές πηγές σε άλλη χώρα ή τη χρηματοδότηση ξένων ερευνητών για έρευνα στην χώρα μας**
- **Ενίσχυση της τεχνολογικής συνεργασίας της Ελλάδας με χώρες της Νοτιοανατολικής Ευρώπης, της Μαύρης Θάλασσας, και της Μεσογείου τόσο με ερευνητικά προγράμματα συνεργατικής έρευνας όσο και κυρίως με μεταφορά τεχνολογίας.**

**Παραδείγματα επιλέξιμων ενεργειών, είναι:**

- **Κοινά ερευνητικά έργα σε συγκεκριμένους τομείς, π.χ. ERANET**
- **Έργα επίδειξης τεχνολογιών**
- **Έργα δικτύωσης, π.χ. SEEREN**
- **Εκπαίδευση νέων ερευνητών από τις νέες χώρες στόχους σε ελληνικά εργαστήρια**

# ΔΙΕΘΝΕΙΣ ΣΥΝΕΡΓΑΣΙΕΣ

## Αξιοποίηση Ελλήνων Επιστημόνων της Διασποράς

Η αξιοποίηση Ελλήνων επιστημόνων της διασποράς διευκολύνεται με την υιοθέτηση ενός ευέλικτου νομικού πλαισίου, το οποίο θα ενθαρρύνει την άμεση μερική απασχόληση στην χώρα μας και την ίδρυση γραφείων δραστηριοποίησης Ελλήνων του εξωτερικού στις επιστημονικές μητροπόλεις των ΗΠΑ, της Ευρώπης και της Αυστραλίας.

